

**UCHWAŁA NR XVI/95/08
RADY GMINY MARKOWA
z dnia 28 marca 2008 r.**

**w sprawie przystąpienia do sporządzania miejscowego planu zagospodarowania
przestrzennego**

Działając na podstawie art. 18 ust. 2 pkt 15 ustawy z dnia 8 marca 1990 r. o samorządzie gminnym (Dz. U. Nr 142 z 2001 r. poz. 1591 z późniejszymi zmianami) oraz art. 14 ust. 1, 2 i 3 ustawy z dnia 27 marca 2003 r. o planowaniu i zagospodarowaniu przestrzennym (Dz. U. Nr 80 poz. 717 z późniejszymi zmianami)

**Rada Gminy Markowa
postanawia:**

§ 1

Przystąpić do sporządzenia miejscowego planu zagospodarowania przestrzennego terenu elektrowni wiatrowych w Markowej

§ 2

Przedmiotem miejscowego planu zagospodarowania przestrzennego, będzie teren położony w północnej części miejscowości Markowa, w granicach oznaczonych na załączniku graficznym do niniejszej uchwały linią koloru czerwonego.

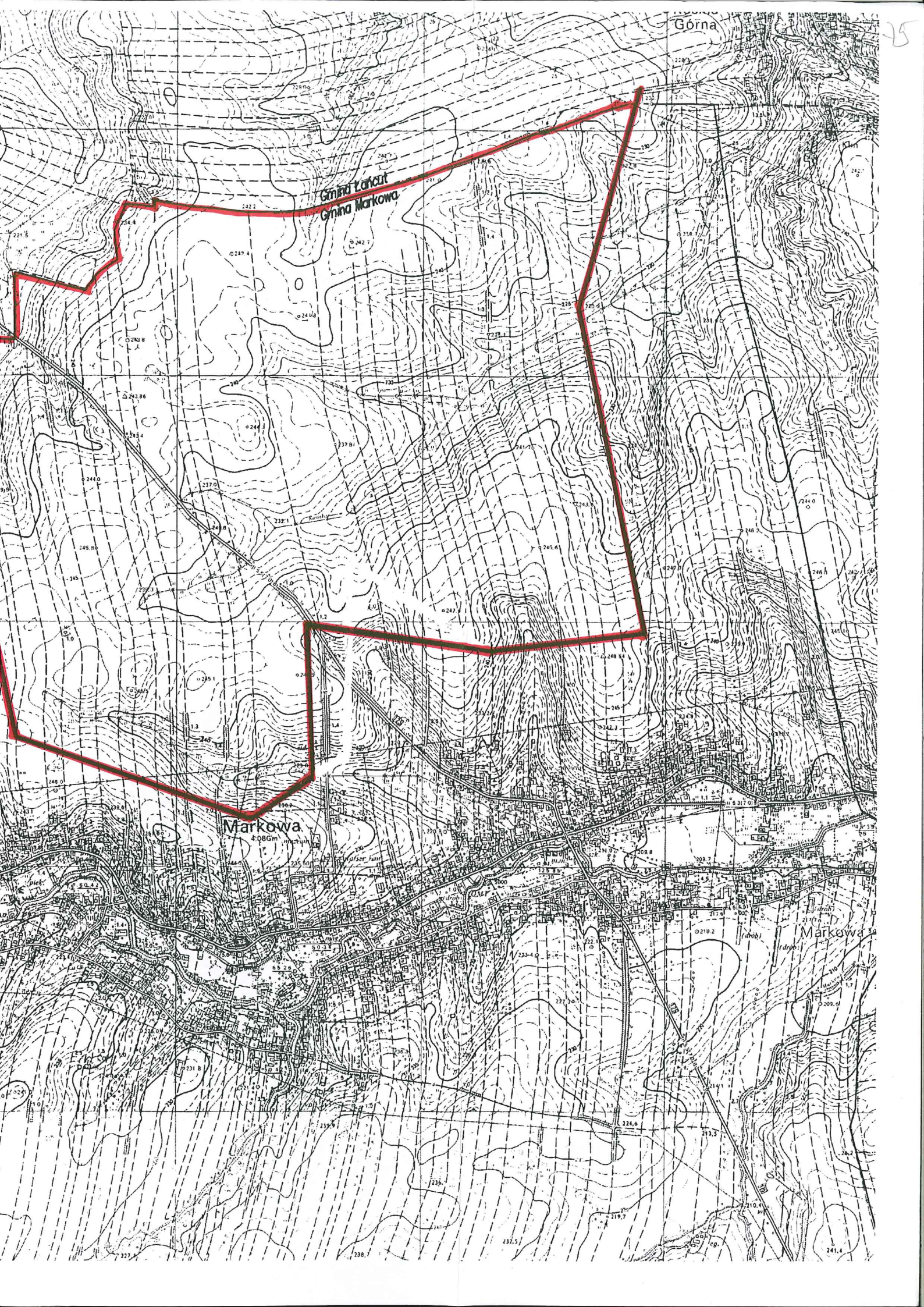
§ 3

Wykonanie uchwały zleca się Wójtowi Gminy Markowa

§4

Uchwała wchodzi w życie z dniem podjęcia.

PRZEWODNICZĄCY
Rady Gminy Markowa
Stanisław Szpytma



Górná

Gmina Łancut
Gmina Markowa

Markowa
408Gm

Markowa

76

ANALIZA ZASADNOŚCI PRZYSTĄPIENIA DO SPORZĄDZANIA MIEJSCOWEGO PLANU ZAGOSPODAROWANIA PRZESTRZENNEGO TERENU ELEKTROWNI WIATROWYCH W MARKOWEJ

Podstawa dokonania analizy:

(art. 14 ust. 5 ustawy z dnia 27 marca 2003 r. o planowaniu i zagospodarowaniu przestrzennym (Dz. U. Nr 80 poz. 717 z późn. zmianami),

Wnioskodawca:

Energetyka Wiatrowa „Galicja” Spółka z o.o. 02-483 Warszawa, ul. Ryżowa 7g

Cel opracowania planu:

Przygotowanie terenu dla stworzenia formalnej podstawy lokalizacji elektrowni wiatrowych wraz z określeniem zasięgu ich oddziaływania, powodującego ograniczenia w zagospodarowaniu przestrzennym dla inwestycji nie związanych z elektrowniami wiatrowymi.

Ogólna charakterystyka terenu:

Teren położony jest w północnej części miejscowości Markowa i obejmuje powierzchnię około 670 ha

Obecnie teren ten jest użytkowany głównie rolniczo i pod względem komunikacyjnym obsługiwany jest poprzez dojazdy wewnętrzne polne, powiązane z drogami publicznymi lub gospodarstwami siedliskowymi. Grunty rolne posiadają wysoką wartość bonitacyjną. Własność terenów jest prywatna.

Występują stanowiska archeologiczne, wymagające ochrony prawnej.

Nie występują obiekty przyrodnicze objęte ochroną prawną.

Przewidywane potrzeby dotyczące ustalenia w planie inwestycji z zakresu infrastruktury technicznej, które należą do zadań własnych gminy:

Nie przewiduje się ustalenia w planie inwestycji z zakresu infrastruktury technicznej, które należą do zadań własnych gminy. Wyposażenie w infrastrukturę niezbędną dla potrzeb elektrowni wiatrowych zostanie ustalone jako indywidualne rozwiązania.

Przewidywane przeznaczenie terenu i ocena stopnia zgodności przewidywanych rozwiązań z zapisami studium uwarunkowań i kierunków zagospodarowania przestrzennego gminy:

Przewiduje się przeznaczenie terenu pod elektrownie wiatrowe, niezbędne drogi wewnętrzne i infrastrukturę techniczną dla potrzeb tych elektrowni oraz pod użytkowanie rolnicze z zakazem zabudowy. Takie przeznaczenie jest zgodne z ustaleniami studium uwarunkowań i kierunków zagospodarowania przestrzennego gminy Markowa.

Dostępność niezbędnych do sporządzenia planu materiałów:

W państwowym zasobie geodezyjnym i kartograficznym Starostwa Powiatowego w Łańcucie są dostępne mapy zasadnicze i ewidencyjne w skali 1: 2000 oraz wypisy z ewidencji gruntów. Sporządzone jest i znajduje się w posiadaniu Urzędu Gminy opracowanie ekofizjograficzne podstawowe dla terenu obejmowanego planem.

Wymagane materiały i określenie zakresu prac planistycznych

- 1) stosownie do przepisów ustawy o planowaniu i zagospodarowaniu przestrzennym niezbędne jest:
 - nabycie przed przystąpieniem do sporządzania planu urzędowych kopii map zasadniczych w skali 1:2000. Dopuszcza się sporządzenie projektu planu na mapach w dwóch skalach: 1:1000 lub 1:2000 dla terenów, na których przewidywana będzie zabudowa oraz w skali 1:5000 dla terenów przewidywanych pod użytkowanie rolnicze z zakazem jakiegokolwiek zabudowy; dla terenów na których przewidywana będzie zabudowa niezbędne są kopie mapy ewidencji gruntów w skali 1:2000 i wypisy z ewidencji gruntów,
- 2) zakres prac planistycznych:
 - wykonanie materiałów planistycznych na potrzeby planu, ich analiza i sformułowanie wniosków z nich wynikających (w tym: rejestr i ocena istniejącego stanu zagospodarowania terenu, struktura własności działek i wartości bonitacyjnej gruntów rolnych, stan prawny terenów, rejestr graficzny wydanych decyzji „lokalizacyjnych”, pozwoleń na budowę i innych decyzji dotyczących terenu opracowania oraz terenów sąsiednich),
 - sporządzenie prognozy oddziaływania na środowisko,
 - sporządzenie prognozy skutków finansowych,

- opracowanie wniosku i wystąpienie do właściwych organów o zgodę na przeznaczenie gruntów rolnych na cele nierolnicze.

Szacunki finansowe:

1) związane z przygotowaniem materiałów przed podjęciem uchwały o przystąpieniu do sporządzania planu:

- na nabycie map i wypisów z ewidencji gruntów,

2) związane ze sporządzeniem planu:

- opracowanie projektu planu (wraz z materiałami planistycznymi i wnioskiem o zgodę na przeznaczenie gruntów rolnych na cele nierolnicze),
- opracowanie prognozy oddziaływania na środowisko,
- opracowanie prognozy skutków finansowych,
- korespondencja i ogłoszenia prasowe związane z formalnym trybem opracowania projektu planu

WÓJT GMINY
mgr inż. Zbigniew Kuźniar