

**Uchwała Nr XXXI/158/21  
Rady Gminy Markowa  
z dnia 29 kwietnia 2021 r.**

**w sprawie przyjęcia Sołeckiej Strategii Rozwoju Wsi Tarnawka na lata 2021-2025**

Na podstawie art. 18 ust. 2 pkt.6 ustawy z dnia 8 marca 1990 r. o samorządzie gminnym (Dz.U. 2020 r. poz.713, poz.1378)

**Rada Gminy Markowa  
Uchwała, co następuje:**

**§ 1**

Przyjmuje Sołecką Strategię Rozwoju Wsi Tarnawka na lata 2021-2025 stanowiącą załącznik nr 1 do niniejszej uchwały.

**§ 2**

Wykonanie uchwały powierza się Wójtowi Gminy Markowa.

**§ 3**

Uchwała wchodzi w życie z dniem podjęcia.

PRZEWODNICZĄCY  
RADY GMINY MARKOWA  
*Maria Ryznar-Folta*  
Maria Ryznar-Folta

# ***Sołecka Strategia Rozwoju Wsi Tarnawka na lata 2021-2025***



Kwiecień 2021

## Spis treści

Wstęp i opracowanie.....	3
I. Analiza zasobów.....	4
II. Analiza SWOT .....	9
III. Analiza potencjału rozwojowego wsi.....	11
IV. Wizja odnowy i rozwoju wsi .....	12
V. Plan działań priorytetowych .....	13
VI. Plan i Program Odnowy Wsi.....	14
VII. Dokumentacja fotograficzna miejscowości .....	18

## **Wstęp i opracowanie**

1. Niniejsza Strategia opracowana została przez Gminę Markowa oraz Członków Grupy Odnowy Wsi Tarnawka.

### **W opracowaniu dokumentu udział wzięli:**

2. Członkowie Grupy Odnowy Wsi Tarnawka

- Krystyna Grzywna
- Krystyna Hundz-Bembenik
- Barbara Kisiel Kustra
- Justyna Żmuda
- Halina Bała
- Maria Bukala-Szpytma

3. Gminny Koordynator „Podkarpackiego Programu Odnowy Wsi na lata 2021-2025”

- Joanna Przysaś

**Warsztaty z cyklu “Planowanie w procesie odnowy wsi” zorganizowane zostały przez Departament Programów Rozwoju Obszarów Wiejskich Urzędu Marszałkowskiego Województwa Podkarpackiego w ramach „Podkarpackiego Programu Odnowy Wsi na lata 2021-2025”**

#### Pracownicy Urzędu Marszałkowskiego Województwa Podkarpackiego:

- Waldemar Pałys
- Iwona Kochan-Warowna
- Maria Szal-Bokota

*Warsztaty w formie on-line odbyły się w dniu 24 marca 2021 r.*

## I. Analiza zasobów

**ZASOBY** – wszelkie elementy materialne i niematerialne wsi i związanego z nią obszaru, które mogą być wykorzystane obecnie bądź w przyszłości w realizacji publicznych bądź prywatnych przedsięwzięć odnowy wsi.

Rodzaj zasobu	Opis (nazwanie) zasobu jakim wieś dysponuje	Znaczenie zasobu		
		Mate	Duże	Wyróżniające
<b>Przyrodniczy</b>				
walory krajobrazu, rzeźby terenu	Obszar wsi Tarnawka należy do Podprowincji Zewnętrznych Karpat Zachodnich. Budują go pofałdowane i pochylone przeważnie ku północy fałdy kredowe i trzeciorzędowe. Obszar ten należy do tzw. brzeżnego regionu skibowego Karpat Zewnętrznych. Powierzchnię tego obszaru pokrywają obecnie utwory czwartorzędowe – pyłowe lub gliniaste powstałe ze zwiertzeliny fliszu karpackiego. Utwory te osiągają różną miąższość. Największa miąższość tych utworów występuje na wyżej położonych płaszczynach zrównania i u podnóży stoków. Tarnawka położona jest w obrębie Hyżnieńsko - Gwoźnickiego Obszaru Chronionego Krajobrazu. Tarnawka leży w części obszaru Natura 2000 „Nad Husowem”.			x
stan środowiska	Dobry, bez zanieczyszczeń przemysłowych.			x
walory klimatu	Klimat Tarnawki zalicza się do piętra klimatu podgórskiego, umiarkowanie ciepłego o cechach kontynentalnych, ze średnią roczną temperaturą od 5 do 7°C. Dużą rolę odgrywają wiatry fenowe wiejące z dużą prędkością z południa. Dużą rolę w sterowaniu wiatrami odgrywa dolina Sanu.		x	
walory szaty roślinnej	Tarnawka położona jest w obrębie Hyżnieńsko - Gwoźnickiego Obszaru Chronionego Krajobrazu, najczęściej występują tu lasy grądowe oraz buczyna karpacka. Na obszarze lasów tarnawskich występują gatunki górskie. W okolicy Tarnawki występują roślinne gatunki chronione.			x
cenne przyrodniczo obszary lub obiekty	Tarnawka położona jest w obrębie Hyżnieńsko - Gwoźnickiego Obszaru Chronionego Krajobrazu. Tarnawka leży w części obszaru Natura 2000 „Nad Husowem”.			x
świat zwierzęcy (ostoje, siedliska)	Świat zwierząt reprezentują: jelenie, sarny, dziki, zające, lisy, wilki, borsuki, bocian czarny, bobry, grubodziób, derkacz występują również rzadsze gatunki takie jak puchacz i salamandra płamista. Wśród ptaków spotyka się: jastrzębia, bażanta, kuropatwę, wilgę, ziębę, kosa, gila, dzięcioła, puchacza. Na skrajach lasów,			x

## Podkarpacki Program Odnowy Wsi na lata 2021-2025

	nad brzegami rzek i potoków, na moczarach i łąkach spotkać można ciekawe gatunki motyli takie jak: paż królowej, cytrynek, rusałki.			
wody powierzchniowe (cieki, rzeki, stawy)	Potok Tarnawka, zbiorniki wodne.		x	
wody podziemne	Solanka		x	
gleby	Dominują gleby klasy IV, znikomy obszar przypada na gleby dobre tj. klasy III.	x		
kopaliny	Brak			
walory geotechniczne	Brak			
<b>Kulturowy</b>				
walory architektury	Drewniana Cerkiew św. Michała wzniesiona w 1628 r dla ludności grekokatolockiej, która wskutek przypadkowego zapruszenia ognia całkowicie spłonęła. Obok cerkwi św. Michała wybudowano w latach trzydziestych XX wieku nową, murowaną cerkiew. W roku 1946 w Tarnawce w miejsce parafii grecko-katolickiej została utworzona parafia rzymsko-katolicka przez przybyłego z diecezji lwowskiej księdza Franciszka Nowaka. Zasługą księdza Franciszka Nowaka było dokończenie budowy nowej cerkwi. W roku 1953 adaptował nową cerkiew na kościół katolicki pw. Nawiedzenia NMP. Wnętrza kościoła zdobi cenne wyposażenie – ołtarz z około 1700 roku przedstawiający wizerunek Najświętszej Marii Panny oraz św. Sebastiana męczennika. Boczny ołtarz zawiera obraz Pana Jezusa Chrystusa. Wyposażenie zostało przywiezione z Kosiny, z rozebranego starego Kościoła XVIII wieku. Leśniczówka – dawny pałacyk myśliwski, którego właścicielem był Józef Kellerman zamieszkały w pałacu w Żuklinie koło Kańczugi. Pałacyk z przełomu XIX/XX wieku.			x
walory przestrzeni wiejskiej publicznej	Centrum wsi wokół kościoła, CKGM, szkoła, remiza OSP i boisko sportowe, przestrzeń publiczna: plac zabaw oraz siłownia zewnętrzna, luźna zabudowa.		x	
walory przestrzeni wiejskiej prywatnej	Zabudowa mieszkalna, zadbane posesje prywatne, ogródki kwiatowe przed domami.	x		
zabytki i pamiątki historyczne	Kościół pw. Nawiedzenia NMP- o architekturze przypominającej cerkiew, kapliczki.			x
osobliwości kulturowe	Koło Gospodyń Wiejskich w Tarnawce, Ochotnicza Straż Pożarna w Tarnawce, LKS Tarnawka.		x	
miejsca, osoby i przedmioty kultu	Kościół pw. Nawiedzenia NMP, cmentarz grecko – katolicki – położony obok kościoła, kapliczki i krzyże przydrożne.		x	
święta, odpusty, pielgrzymki	Nabożeństwa majowe przy kapliczkach i krzyżach, procesja w Oktawie Bożego Ciała, droga krzyżowa po wsi, Jasełka, Odpust odbywający się w pierwszą niedzielę lipca.		x	

Podkarpacki Program Odnowy Wsi na lata 2021-2025

tradycje, obrzędy, gwara	Wielkanocne święcenie potraw i pól, dożynki wiejskie.		x	
legandy, podania i fakty historyczne	Pierwsza wzmianka o Tarnawce pochodzi dopiero z 1478 roku. W XV wieku wieś liczyła około 100 osób, a w XVII w. liczba ta wynosiła 100-120 osób. W 1785 r. wieś zamieszkiwało 411 osób. W 1944 r. część mieszkańców wsi wyznania grecko-katolickiego wyjechało na wschód, legenda o nazwie miejscowości przekazywana ustnie z pokolenia na pokolenie.		x	
przekazy literackie	Brak			
ważne postacie i przekazy historyczne	Ks. Franciszek Nowak, Ks. Józef Dudek, Ks. Zygmunt Suski, Stefan i Maria Kameccy, Kazimierz i Janina Jakubowscy, Marcin Tucki, Bronisław Łuczyk, Karol Cieśla, Piotr Bała, Maria Łysiak, Władysław Dobrzański, Marian Socha, Stanisław Majewski.			x
specyficzne nazwy	Wiele obiektów geograficznych na terenie Tarnawki posiada nazwy własne: Łazy, Okrężek, Debrza, Żabeczki, Za młynem, Graniczne, Borsucze, Potoczki.	x		
specyficzne potrawy	Ekologiczne przetwory, żur wielkanocny spożywany ze słodką bułką (paschałką), nalewka z czosnku niedźwiedziego, Śmunda-babka ziemniaczana, proziaki, gomułki.			x
dawne zawody	Bednarz, kowal, szewc, krawiec.		x	
zespoły artystyczne, twórcy	Grupa Obrzędowa Wsi Tarnawka.		x	
<b>Obiekty i tereny</b>				
działki pod zabudowę mieszkaniową	Występują.	x		
działki pod domy letniskowe	Kilka prywatnych działek z domami letniskowymi.	x		
działki pod zakłady usługowe i przemysł	Brak			
pustostany mieszkaniowe	Stare niezamieszkałe, drewniane domy.	x		
pustostany poprzemysłowe	Brak			
tradycyjne nie użytkowane obiekty gospodarskie (stodoły, spichlerze, kuźnie, młyny, itp.)	Występują.	x		
<b>Infrastruktura społeczna</b>				
plac publicznego spotkań, festynów	Przestrzeń publiczna przy budynku OSP w Tarnawce, boisko sportowe w Tarnawce.			x
sale spotkań, świetlice, kluby	Sala klubowa w Centrum Kultury Gminy Markowa- Filia w Tarnawce, pomieszczenia zlokalizowane w budynku OSP w Tarnawce.			x
miejsca uprawiania sportu	Boisko sportowe w Tarnawce, siłownia zewnętrzna zlokalizowana przy SP w Tarnawce.			x
miejsca rekreacji	Teren rekreacyjny, na którym zlokalizowany jest plac zabaw, siłownia zewnętrzna.			x
ścieżki rowerowe, szlaki turystyczne	Ścieżka rowerowa „Szlakiem przydrożnych krzyży i kapliczek w Husowie” przebiegająca przez tereny leśne w Tarnawce.			x
szkoły	Szkoła Podstawowa w Tarnawce z oddziałem przedszkolnym.		x	

Podkarpacki Program Odnowy Wsi na lata 2021-2025

przedszkola	Oddział przedszkolny przy SP w Tarnawce.		x	
biblioteki	Biblioteka Publiczna w Tarnawce.			x
placówki opieki społecznej	Brak			
placówki służby zdrowia	Brak			
<b>Infrastruktura techniczna</b>				
wodociąg	Długość sieci wodociągowej w miejscowości Tarnawka- 10,5 km.			x
kanalizacja	Nieuregulowana gospodarka ściekowa.			x
drogi (nawierzchnia, oznakowanie oświetlenie)	Długość dróg na terenie miejscowości Tarnawka wynosi łącznie 14,63 km. Drogi gminne o nawierzchni asfaltowej i tłuczniowej o długości 9,83 km oraz droga powiatowa o nawierzchni asfaltowej o długości 4,8 km.			x
chodniki, parkingi	Chodnik przy drodze powiatowej o długości 1087 mb, parking przy kościele, parking przy Wspólnocie Mieszkańcowej w Tarnawce.			x
przystanki	Na terenie wsi jest 16 przystanków autobusowych.	x		
sieć telefoniczna i dostępność internetu	Mieszkańcy wsi Tarnawka objęci są siecią telekomunikacyjną, na jej terenie działa kilku operatorów sieci telefonii komórkowej oraz stacjonarnej.		x	
telefonnia komórkowa	Wieś pokryta jest zasięgiem nadajników telefonii komórkowej. Położenie wsi na pagórkowatym terenie sprawia, że zasięg telefonii komórkowej jest znacznie zróżnicowany.		x	
inne	Brak			
<b>Gospodarka, rolnictwo</b>				
Miejsca pracy (gdzie, ile? )	Lokalny sklep, Usługi budowlano-sprzętowe –remontowe, Magazynowanie i przechowywanie towarów, Usługi transportowe.		x	
znane firmy produkcyjne i zakłady usługowe. i ich produkty	Brak			
gastronomia	Brak			
miejsca noclegowe	Na terenie sołectwa występują trzy gospodarstwa agroturystyczne.			x
gospodarstwa rolne	Duży udział gospodarstw małoobszarowych, silnie rozdrobnionych. Przeważają gospodarstwa do 5 ha. Do wyjątków należy gospodarstwo powyżej 200 ha.		x	
uprawy hodowle	Grunty orne pokrywają dolne i środkowe partie stoków oraz odcinki grzbietów. Dominuje uprawa pszenicy, mieszanek zbożowych, pszenżyta, ziemniaków i kukurydzy. Hodowla drobiu, trzody chlewnej i bydła.		x	
możliwe do wykorzystania odpady produkcyjne	Produkcja i sprzedaż ekologicznego obornika bydlęcego.	x		
zasoby odnawialnych energii	Brak			
<b>Środki finansowe i pozyskiwanie funduszy</b>				
środki udostępniane przez gminę	Fundusz sołecki.			x
środki wypracowywane	Pozyskiwanie środków finansowych m.in. Fundusz Dróg Samorządowych,			x



## Podkarpacki Program Odnowy Wsi na lata 2021-2025

	PROW oraz innych źródeł.			
<b>Mieszkańcy (kapitał społeczny i ludzki)</b>				
Autorytety i znane postacie we wsi	Ks. proboszcz Zygmunt Suski, Józef Kisała.		x	
Krajanie znani w regionie, w kraju i zagranicą	Ojciec Franciszkanin Wiesław Bar.		x	
Osoby o specyficznej lub ważnej dla wiedzy i umiejętnościach, m.in. studenci	Ważnym dla wsi kapitałem ludzkim jest ucząca się i studiująca młodzież.		x	
Przedsiębiorcy, sponsorzy	Krzysztof Bała, Piotr Buła, Czesław Witka		x	
Osoby z dostępem do Internetu i umiejętnościach informatycznych	Większość mieszkańców ma dostęp do internetu, jednak umiejętności informatyczne ma przeważnie młodzież.	x		
Pracownicy nauki	Ojciec Franciszkanin Wiesław Bar.		x	
Związki i stowarzyszenia	LKS Tarnawka, Ochotnicza Straż Pożarna w Tarnawce, Koło Gospodyń Wiejskich, Rada Sołecka, Towarzystwo Oświatowo - Kulturalne TAHUMA.			x
Kontakty zewnętrzne (np. z mediami)	Łańcut GADA, Gazeta Łańcucka.	x		
Współpraca zagraniczna i krajowa	Współpraca z miastem partnerskim Gminy Markowa Jaszczosza na Węgrzech.		x	
<b>Publikatory, lokalna prasa</b>				
Książki, przewodniki	Brak			
Strony www	www.markowa.pl	x		

## II. Analiza SWOT



### ANALIZA SWOT Miejscowości Tarnawka

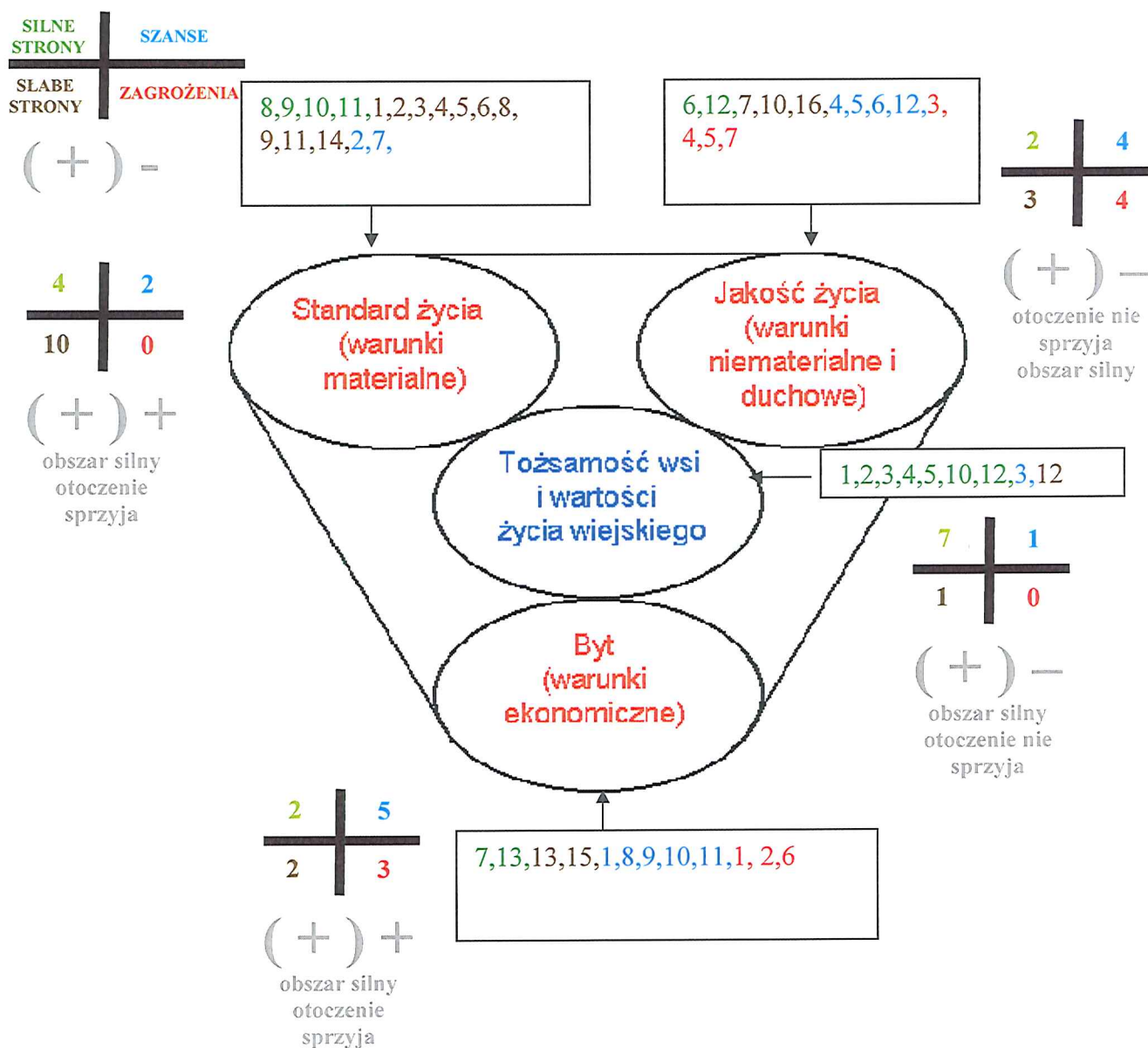
MOCNE	SŁABE
<p>1. Atrakcyjne położenie geograficzne, czyste powietrze, niezdegradowane środowisko.</p> <p>2. Unikatowe walory krajobrazowe i przyrodnicze, teren pagórkowaty, ciek wodny, bliskość lasów i zwierząt.</p> <p>3. Warunki krajobrazowe do rozwijania różnych form turystyki i agroturystyki.</p> <p>4. Rozległe tereny leśne służące do rekreacji.</p> <p>5. Przydrożne krzyże i kapliczki - miejsca kultu religijnego.</p> <p>6. Stosunkowo dobra dostępność komunikacyjna.</p> <p>7. Duża ilość działek pod zabudowę mieszkaniową.</p> <p>8. Sieć telekomunikacyjna.</p> <p>9. Sieć gazowa.</p> <p>10. Plac zabaw, siłownia zewnętrzna.</p> <p>11. Infrastruktura kulturalna – Centrum Kultury, biblioteka.</p> <p>12. Wiele organizacji pozarządowych: OSP w Tarnawce, LKS Tarnawka, KGW w Tarnawce, Towarzystwo Oświatowo - Kulturalne TAHUMA.</p> <p>13. Posiadane grunty oraz nieruchomości z możliwością poddania ich procesom rewitalizacji.</p>	<p>1. Zły stan techniczny remontu dróg gminnych, przepustów oraz obiektów mostowych.</p> <p>2. Nieuregulowana gospodarka ściekowa-brak sieci kanalizacji sanitarnej.</p> <p>3. Brak chodników przy drogach gminnych.</p> <p>4. Niewystarczająca infrastruktura społeczno - kulturalna przeznaczona na organizację spotkań integracyjnych oraz niewystarczająco wyposażona świetlica wiejska.</p> <p>5. Niedostateczne zagospodarowanie obszarów atrakcyjnych dla turystyki rekreacyjnej.</p> <p>6. Niewystarczająca infrastruktura sportowo - rekreacyjna – zły stan techniczny, brak części ogrodzenia oraz brak odpowiedniego zaplecza szatniowo-sanitarnego boiska sportowego w Tarnawce, brak ogólnodostępnego miejsca przeznaczonego do organizacji wydarzeń kulturowych, festynów, spotkań, wydarzeń o charakterze państwowym.</p> <p>7. Niewystarczająca oferta zajęć kulturalnych i rekreacyjnych dla dzieci i młodzieży oraz seniorów.</p> <p>8. Brak bazy noclegowej i gastronomicznej.</p> <p>9. Niewystarczające wyposażenie przestrzeni publicznej sołectwa Tarnawka m.in. w ławki, kosze na śmieci, stoły, brak oznakowania dotyczącego numeracji domów i ulic.</p> <p>10. Tereny osuwiskowe.</p> <p>11. Niewystarczająca infrastruktura oświetleniowa przy drogach gminnych.</p> <p>12. Niewykorzystane walory ukształtowania terenu (brak tras narciarskich i saneczkowych).</p> <p>13. Niewystarczająca promocja wsi (słabo oznakowane miejsca rekreacji- tereny leśne, brak</p>

Podkarpacki Program Odnowy Wsi na lata 2021-2025

	<p>mapy promującej atrakcje wsi).</p> <p>14. Niewystarczające dostosowanie infrastruktury do potrzeb osób niepełnosprawnych.</p> <p>15. Mała liczba średnich firm skutkująca słabą dynamiką tworzenia nowych miejsc pracy.</p> <p>16. Niezadawalający stan infrastruktury ochrony przed powodzią.</p>
<p><b>SZANSE</b></p>	<p><b>ZAGROŻENIA</b></p>
<p>1. Fundusze zewnętrzne – dopłaty dla rolnictwa, pozyskiwanie środków na rozwój zasobów ludzkich, przedsiębiorczości oraz potencjału społeczno-gospodarczego.</p> <p>2. Fundusze zewnętrzne na rozwój wsi.</p> <p>3. Kultuwanie tradycji religijnych i ludowych w regionie, atrakcyjnych także dla turystów.</p> <p>4. Pozyskiwanie środków finansowych na rozwój oferty kulturalnej, edukacyjnej i społecznej.</p> <p>5. Wykorzystanie bliskiego położenia Rzeszowa oraz Łańcuta.</p> <p>6. Trend na osiedlanie się na wsi szansą na ściągnięcie nowych mieszkańców.</p> <p>7. Internet szerokopasmowy.</p> <p>8. Promocja wsi w regionalnej prasie i telewizji.</p> <p>9. Rozwój agroturystyki w regionie- zwiększony popyt na ekologiczną, regionalną żywność oraz produkty lokalne.</p> <p>10. Promocja produktów lokalnych na rynkach zewnętrznych.</p> <p>11. Wykorzystanie walorów przyrodniczych terenu dla rozwoju ekonomicznego.</p> <p>12. Kształcząca się młodzież w kraju i za granicą.</p>	<p>1. Wzrost bezrobocia, brak perspektyw zawodowych dla młodzieży.</p> <p>2. Migracja osób młodych i wykształconych.</p> <p>3. Zagrożenie młodzieży patologiami społecznymi.</p> <p>4. Zanieczyszczenie wód gruntowych spowodowane brakiem kanalizacji sanitarnej.</p> <p>5. Warunki atmosferyczne i położenie sołectwa Tarnawka oraz zagrożenie występowania lokalnych podtopień.</p> <p>6. Malejąca opłacalność produkcji rolnej gospodarstw niewyspecjalizowanych na konkretne produkty.</p> <p>7. Brak zaangażowania części mieszkańców w życie sołectwa.</p>

### III. Analiza potencjału rozwojowego wsi

## Analiza potencjału rozwojowego wsi Tarnawka



#### IV. Wizja odnowy i rozwoju wsi

### Wizja odnowy i rozwoju wsi Tarnawka

Tarnawka- wieś położona w województwie podkarpackim, należąca do powiatu łańcuckiego. Wyróżnia się zarówno rzeźbą krajobrazu, jak i bogactwem fauny oraz flory. Niezwykłość ukształtowania terenu wynika ze specyficznego położenia - pomiędzy Karpatami, a Kotliną Sandomierską, a dokładniej między Podgórzem Rzeszowskim, a Pogórzem Dynowskim. Bogactwo lasów otaczających Tarnawkę, sprawiają, iż o każdej porze roku jest tutaj pięknie. Tarnawka- malownicza i spokojna wieś o wyjątkowym potencjale przyrodniczym zaprasza na wycieczki rowerowe, piesze i krajoznawcze.

**Wieś Tarnawka- atrakcyjna wieś do zamieszkania, rekreacji i wypoczynku.**

## V. Plan działań priorytetowych

Kluczowy problem	Propozycja projektu (nazwa)	Czy nas stać na realizację? (tak/nie)		Punktacja	Hierarchia
		Organizacyjne	Finansowe		
Brak infrastruktury informacyjnej i ogłoszeniowej oraz zagospodarowania przestrzeni sołectwa Tarnawka.	Zakup i montaż tablic informacyjnych o historii miejscowości Tarnawka, tablic ogłoszeniowych wraz z elementami małej architektury.	Tak	Nie	6+6+6+5+6 +6=35	I
Brak infrastruktury do prowadzenia działalności kulturowej, społecznej i edukacyjnej.	Budowa grzybka w Tarnawce - miejsce wypoczynku i rekreacji oraz rozwoju kulturowego.	Tak	Nie	6+5+5+5+5 +5=31	II
Brak odpowiedniej infrastruktury - odpowiedniego poziomu bezpieczeństwa użytkowników kładki, która stanowi bezpośrednie wejście na teren rekreacyjno-sportowy.	Remont kładki w miejscowości Tarnawka- podniesienie poziomu bezpieczeństwa mieszkańców i turystów.	Tak	Nie	3+2+4+4+4 +4=21	III
Brak na terenie miejscowości Tarnawka infrastruktury tj. ścieżek dydaktycznych, rowerowych, oraz szlaków turystycznych.	Utworzenie ścieżki dydaktycznej na terenie sołectwa Tarnawka- zakup i montaż tablic informacyjnych.	Tak	Nie	4+3+3+3+3 +3=19	IV
Brak ładu przestrzennego i organizacyjnego sołectwa.	Oznakowanie ulic poprzez zakup i montaż tablic z numerami domów.	Tak	Nie	4+1+2+2+2 +2=13	V
Brak infrastruktury oraz odpowiednio wyposażonego miejsca integracji społeczności lokalnej.	Zakup i montaż grilla usytuowanego w miejscu rekreacji sołectwa Tarnawka.	Tak	Nie	2+1+1+1+1 +1=7	VI

Liczba planowanych zadań: 6

Reprezentacyjna liczba osób reprezentująca sołectwo uczestnicząca w głosowaniu : 6

## VI. Plan i Program Odnowy Wsi

### Plan i Program Odnowy Wsi Tarnawka na lata 2021-2025

		I. Plan rozwoju		II. Program rozwoju	
1. Cele jakie musimy osiągnąć by urzeczywistnić wizję naszej wsi		2. Co nam pomoże osiągnąć cel?		3. Co nam może przeszkodzić?	
		ZASOBY Czego użyjemy?	ATUTY Silne strony i szanse jakie wykorzystamy	BARIERY Słabe strony jakie wyeliminujemy <b>ZAGROŻENIA</b> Czego unikniemy?	
<b>A. TOŻSAMOŚĆ WSI I WARTOŚCI ŻYCIA WIEJSKIEGO</b>					
<ul style="list-style-type: none"> <li>➤ Zachowanie dziedzictwa historycznego wsi</li> <li>i Ochrona zabytków</li> <li>Dbanie o walory przyrodnicze wsi</li> </ul>	<ul style="list-style-type: none"> <li>➤ Zabytki, Przydrożne krzyże i kapliczki, Rada Sołecka, Fundusz sołecki, Działające na terenie wsi stowarzyszenia, Walory przyrodnicze, Walory krajobrazu, rzeźby terenu, teren pagórkowaty, Położenie sołectwa w obrębie Hyżnińskiego - Gwoźnickiego Obszaru Chronionego Krajobrazu oraz w części obszaru Natura 2000 „Nad Husowem”.</li> </ul>	<ul style="list-style-type: none"> <li>➤ Duża atrakcyjność zasobów przyrodniczych oraz atrakcyjne położenie geograficzne, czyste powietrze, niezdegradowane środowisko. Stosunkowo dobra dostępność komunikacyjna. Środki finansowe z budżetu samorządu Terytorialnego. Środki unijne. Kooperatywna Współpraca.</li> </ul>	<ul style="list-style-type: none"> <li>➤ Postępująca degradacja dziedzictwa lokalnego.</li> </ul>	<ul style="list-style-type: none"> <li>➤ Wydanie publikacji przekazów literackich sołectwa Tarnawka,</li> <li>➤ Renowacja krzyży i kapliczek,</li> <li>➤ Oznakowanie zabytków,</li> <li>➤ Przywrócenie dawnych funkcji obiektowi karczmny żydowskiej w Tarnawce,</li> <li>➤ Przywrócenie dawnych obrzędów wsi tzw. „WIECHA” poprzez zakup wyposażenia,</li> <li>➤ Utworzenie na terenie sołectwa Tarnawki szlaku turystycznego-przyrodniczego „Wzgórzami Tarnawki”.</li> </ul>	
<b>B. STANDARD ŻYCIA</b>					

Podkarpacki Program Odnowy Wsi na lata 2021-2025

<p>➤ Rozwój infrastruktury technicznej</p> <p>➤ Rozwój infrastruktury kulturalnej, turystycznej, rekreacyjnej i sportowej</p>	<p>Fundusz sołecki, Budżet gminny, Niezagospodarowany teren przy nieczynnym kamieniołomie, Niezagospodarowany teren przy OSP w Tarnawce, Drogi, Działające na terenie wsi stowarzyszenia, Walory krajobrazu, Rzeźba terenu-teren pagórkowaty.</p>	<p>Warunki krajobrazowe do rozwijania różnych form turystyki i agroturystyki. Rozległe tereny leśne służące do rekreacji. Sieć telekomunikacyjna. Sieć gazowa. Plac zabaw, siłownia zewnętrzna. Infrastruktura kulturalna – Centrum Kultury, biblioteka. <b>Pozyskiwanie środków finansowych na rozwój oferty kulturalnej, edukacyjnej i społecznej</b></p>	<p>Zły stan techniczny dróg gminnych, przepustów oraz obiektów mostowych. Nieuregulowana gospodarka ściekowa-brak sieci kanalizacji sanitarnej. Brak chodników przy drogach gminnych. Niewystarczająca infrastruktura społeczno - kulturalna przeznaczona na organizację spotkań integracyjnych oraz niewystarczająco wyposażona świetlica wiejska. Niedostateczne zagospodarowanie obszarów atrakcyjnych dla turystyki rekreacyjnej. Niewystarczająca infrastruktura sportowo - rekreacyjna – zły stan techniczny, brak części ogrodzenia oraz brak odpowiedniego zaplecza szatniowo-sanitarnego boiska sportowego w Tarnawce, brak ogólnodostępnego miejsca przeznaczanego do organizacji wydarzeń kulturalnych, festynów, spotkań, wydarzeń o charakterze państwowym. Niewystarczające wyposażenie przestrzeni publicznej sołectwa Tarnawka m.in. w ławki, kosze na śmieci, stoły, brak oznakowania dotyczącego numeracji domów i ulic. Niewystarczające dostosowanie infrastruktury do potrzeb osób niepełnosprawnych. Niewystarczająca infrastruktura oświetleniowa przy drogach gminnych. Brak bazy noclegowej i gastronomicznej.</p>	<p>➤ Budowa chodnika przy drodze prowadzącej do terenu rekreacyjnego na terenie Tarnawki,</p> <p>➤ Rozbudowa chodnika w ciągu drogi powiatowej, Przebudowa dróg wewnętrznych i gminnych,</p> <p>➤ Rozbudowa oświetlenia przy drodze powiatowej oraz drogach gminnych,</p> <p>➤ Przebudowa i rozbudowa budynku szkoły w Tarnawce na cele Centrum Aktywności Lokalnej.</p> <p>➤ Budowa kanalizacji we wsi Tarnawka,</p> <p>➤ Budowa studni głębinowych,</p> <p>➤ Dokończenie budowy wodociągów,</p> <p>➤ Budowa oświetlenia na boisku sportowym,</p> <p>➤ Budowa parkingu przy kościele, przy terenie rekreacyjnym, oraz OSP w Tarnawce,</p> <p>➤ Przebudowa zaplecza sanitarnego w budynku OSP w Tarnawce,</p> <p>➤ Ogrodzenie kompleksu rekreacyjno – sportowego przy boisku sportowym w Tarnawce oraz doposażenie w małą architekturę,</p> <p>➤ Budowa zaplecza szatniowo-sanitarnego boiska sportowego w Tarnawce.</p> <p>➤ Rewitalizacja budynku magazynowego.</p> <p>➤ Budowa punktów widokowych na terenie sołectwa Tarnawka,</p> <p>➤ Utworzenie na terenie sołectwa Tarnawki ścieżki rowerowej „Wzgórzami Tarnawki”,</p> <p>➤ Zakup i montaż tablic informacyjnych o historii miejscowości Tarnawka, tablic ogłoszeniowych wraz z elementami małej architektury.</p> <p>➤ Budowa grzybka w Tarnawce - miejsce wypoczynku i rekreacji oraz rozwoju kulturowego.</p> <p>➤ Remont kładki w miejscowości Tarnawka- podniesienie poziomu bezpieczeństwa mieszkańców i turystów.</p> <p>➤ Utworzenie ścieżki dydaktycznej na terenie sołectwa Tarnawka- zakup i montaż tablic informacyjnych.</p> <p>➤ Oznakowanie ulic poprzez zakup i montaż tablic z numerami domów.</p> <p>➤ Zakup i montaż grilla usytuowanego w miejscu rekreacji sołectwa Tarnawka.</p>
---	---	---	---	---



## Podkarpacki Program Odnowy Wsi na lata 2021-2025

<b>C. JAKOŚĆ ŻYCIA</b>			
<p>➤ Poprawa estetyki miejscowości</p> <p>➤ Podniesienie poziomu integracji mieszkańców</p>	<p>Walony szaty krajobrazu, Świetlica wiejska, Teren rekreacyjny na którym zlokalizowany jest plac zabaw, siłownia zewnętrzna, Działające na terenie wsi stowarzyszenia.</p>	<p>Wiele organizacji pozarządowych: OSP w Tarnawce, LKS Tarnawka, KGW w Tarnawce, Towarzystwo Oświatowo - Kulturalne TAHUMA.</p> <p>Pozyskiwanie środków finansowych na rozwój oferty kulturalnej, edukacyjnej i społecznej.</p>	<p>Niewystarczająca oferta zajęć kulturalnych i rekreacyjnych dla dzieci i młodzieży oraz seniorów.</p> <p>Tereny osuwiskowe.</p> <p>Niezadawalający stan infrastruktury ochrony przed powodzią.</p> <p><b>Zagrożenie młodzieży patologiami społecznymi.</b></p> <p><b>Zanieczyszczenie wód gruntowych spowodowane brakiem kanalizacji sanitarnej.</b></p> <p><b>Warunki atmosferyczne i położenie sołectwa Tarnawka oraz zagrożenie występowania lokalnych podtopień.</b></p> <p><b>Brak zaangażowania części mieszkańców w życie sołectwa.</b></p>
<b>➤</b>			
<p>Zagospodarowanie terenu przy nieczynnym kamieniołomie w Tarnawce poprzez uporządkowanie go oraz zakup wyposażenia małej architektury,</p> <p>Wspólne porządkowanie miejscowości,</p> <p>Doposażenie świetlicy wiejskiej,</p> <p>Organizacja festynów,</p> <p>Organizacja konkursów tematycznych,</p> <p>Organizacja wycieczek turystyczno-krajoznawczych,</p> <p>Organizacja wyjazdów integracyjnych w ramach partnerstwa gmin,</p> <p>Organizacja zabaw dla dzieci i imprez okolicznościowych,</p> <p>Organizacja wydarzeń na szlakach rowerowych i ścieżkach dydaktycznych we współpracy z sąsiednimi sołectwami,</p> <p>Realizacja oferty zajęć w świetlicy (m.in. zajęcia kulinarne, zdrowego żywienia, rękodzielnicze, florystyczne, folklorystyczne),</p>			
<b>D. BYT</b>			
<p>➤ Aktywizacja ekonomiczna wsi</p> <p>➤ Promocja wsi</p>	<p>Istniejące Materiały źródłowe ukazujące historię miejscowości, kościoła, szkoły w Tarnawce, Środki udostępniane przez gminę - Fundusz sołecki</p>	<p>Warunki krajobrazowe do rozwijania różnych form turystyki i agroturystyki.</p> <p>Trend na osiedlanie się na wsi szansą na osiągnięcie nowych mieszkańców.</p> <p>Rozwój agroturystyki w regionie-zwiększony popyt na ekologiczną, regionalną żywność oraz produkty lokalne.</p> <p>Promocja produktów lokalnych na rynkach zewnętrznych</p>	<p>Niewystarczająca promocja wsi (słabo oznakowane miejsca rekreacji- tereny leśne, brak mapy promującej atrakcje wsi).</p> <p>Mała liczba średnich firm skutkująca słabą dynamiką tworzenia nowych miejsc pracy.</p> <p><b>Wzrost bezrobocia, brak perspektyw zawodowych dla młodzieży.</b></p> <p><b>Migracja osób młodych i wykształconych.</b></p> <p><b>Malejąca opłacalność produkcji rolnej gospodarstw niewyspecjalizowanych na konkretne produkty.</b></p>
<b>➤</b>			
<p>Szkolenia z zakresu pozyskiwania środków na aktywizację ekonomiczną wsi i uzyskiwanie dochodów przez mieszkańców,</p> <p>Organizacja szkoleń dla gospodarstw rolnych prowadzących np. upraw tradycyjnych lub ekologicznych,</p> <p>Wspieranie miejscowych firm poprzez promowanie ich wyrobów w czasie organizowanych wydarzeń,</p> <p>Utworzenie strony internetowej lub wydawnictwa,</p> <p>Wydanie widokówek promujących miejscowość Tarnawka oraz jej walory,</p> <p>Szkolenie z zakresu zakładania i rozwijania oraz promocji gospodarstw agroturystycznych.</p>			

**Tabela: Hierarchia obszarów Planu i Programu Odnowy Wsi.**

Lp.	Obszar Planu i Programu Odnowy Wsi	Suma wszystkich barier i zagrożeń	Miejsce w hierarchii
1.	<b>A. TOŻSAMOŚĆ WSI I WARTOŚCI ŻYCIA WIEJSKIEGO</b>	1	4
2.	<b>B. STANDARD ŻYCIA</b>	10	1
3.	<b>C. JAKOŚĆ ŻYCIA</b>	7	2
4.	<b>D. BYT</b>	5	3

W kolumnie suma wszystkich barier i zagrożeń należy podać liczbę wymienionych barier i zagrożeń w Planie i Programie Odnowy Wsi, który jest zgodny z analizą SWOT. Obszary w ramach których, występuje większa liczba barier i zagrożeń koniecznych do zniwelowania decydują o miejscu w hierarchii zadań i projektów planowanych do realizacji.

## VII. Dokumentacja fotograficzna miejscowości Tarnawka



*Kościół pw. Nawiedzenia NMP w Tarnawce*

Podkarpacki Program Odnowy Wsi na lata 2021-2025



*Zabytkowa kapliczka w Tarnawce, własność prywatna.*



*Leśniczówka – dawny pałacyk myśliwski*

Podkarpacki Program Odnowy Wsi na lata 2021-2025



*Tereny rekreacyjne- stawy w Tatnawce*

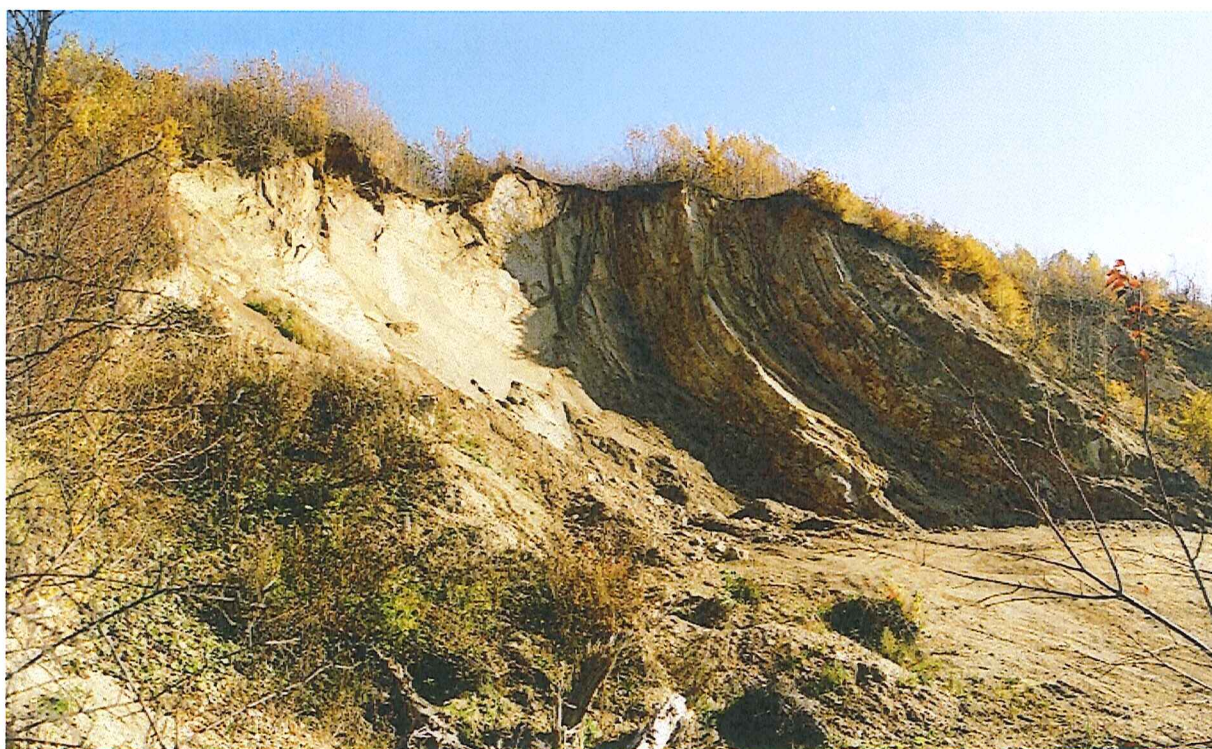


*Panorama Tranawki- widok Kościoła pw. Nawiedzenia NMP*

Podkarpacki Program Odnowy Wsi na lata 2021-2025



*Dożynki gminne 2018–Tarnawka*



*Nieczynny kamieniołom w Tarnawce*

PRZEWODNICZĄCY  
RADY GMINY MARKOWA  
*Maria Ryznar-Folta*