

URZĄD GMINY 37-120 Markowa
WPLYNĘŁO
 dnia 2021 -11- 26
 L. dz. 7/01... podpis Kud...

Seluten
P

PROGRAM PRAC KONSERWATORSKICH
DOM LUDOWY W MARKOWEJ

Zamierzenie budowlane:	PRZEBUDOWA, ROZBUDOWA, KONSERWACJA I RESTAURACJA ZABYTKOWEGO BUDYNKU DOMU LUDOWEGO ORAZ PRZEBUDOWA BUDYNKU CENTRUM KULTURY W MARKOWEJ
Rejestr zabytków:	A-1465

INWESTOR:
Gmina Markowa Markowa 1399 37-120 Markowa

Autor opracowania:				
BRANŻA	IMIĘ I NAZWISKO	NR UPRAWNIEŃ	DATA	PODPIS
Architektura	mgr inż. arch. Anna WÓJCIK	30/PKOKK/2016	06.2021	<i>mgr inż. arch. Anna WÓJCIK</i> upr. bud. w specjalności architektonicznej do projektowania i kierowania robotami budowlanymi bez ograniczeń Nr ewid. 30/PKOKK/2016

Czerwiec, 2021

1. Historia obiektu

W 1926 roku lokalni działacze ruchu ludowego wykupują powstały w XIX wieku budynek dawnej stajni majątku Lubomirskich. Obiekt zostaje poddany przebudowie i w roku 1931 następuje oficjalne otwarcie Domu Ludowego im. Wincentego Witosa w Markowej. Funkcjonować tu rozpoczyna teatr amatorski, biblioteka oraz odbywają się liczne wydarzenia kulturalne i społeczne – nie tylko lokalne, ale także regionalne i ogólnokrajowe.

W okresie wojennym obiekt uległ częściowemu zniszczeniu w wyniku pożaru. Zniszczenia, między innymi więźba dachowa, zostały odbudowane zaraz po wojnie. W latach 70. budynek przeszedł przebudowę – dobudowana została galeria-taras wraz z dostępem do sali widowiskowej.

Budynek na rzucie prostokąta, dwukondygnacyjny, częściowo podpiwniczony. Obiekt o konstrukcji tradycyjnej – murowany, ściany ceramiczne, fundament murowany, strop drewniany. Dach o konstrukcji drewnianej dwuspadowy, kryty dachówką ceramiczną.

Obecnie w budynku znajduje się dawna sala widowiskowa ze sceną, pomieszczenia zaplecza sceny oraz pracownie kulturalne.

Budynek, ze względu na zły stan techniczny, od 2012 roku jest wyłączony z użytkowania.



Fot. 1. Budynek Domu Ludowego

2. Technologia i technika wykonania

ŚCIANY FUNDAMENTOWE

Ściany fundamentowe murowane. Stan nośny prawidłowy. Konieczne jest odkopanie fundamentów, oczyszczenie, osuszenie i odgrzybienie oraz wykonanie izolacji przeciwwilgociowej pionowej i poziomej.

ŚCIANY

Ściany murowane, zachowują prawidłową nośność. Wymagają osuszenie i odgrzybienia. W złym stanie technicznym znajdują się wewnętrzne i zewnętrzne tynki cementowo-wapienne oraz okładziny ścian.

PODŁOGA NA GRUNCIE

W Sali widowiskowej podłoga z desek drewnianych na konstrukcji z legarów drewnianych w złym stanie technicznym. Posadzki w pozostałej części w względnie dobrym stanie technicznym, brak wykonania izolacji termicznej.

STROP

Stropy drewniane w złym stanie technicznym.

WIĘŻBA DACHOWA

Więżba dachowa drewniana w złym stanie technicznym. Dodatkowo liczne nieszczelności i ubytki i istniejącym pokryciu dachowym z dachówki ceramicznej w kolorze czerwonym.

STOLARKA OKIENNA I DRZWIOWA

Stolarka okienna i drzwiowa drewniana w złym stanie technicznym.

SCHODY ZEWNĘTRZNE I WEWNĘTRZNE BALUSTRADY

- Balustrada tarasu budynku: balustrada ażurowa z motywem geometrycznym i roślinnym wymaga oczyszczenia i malowania. Fragmentami konieczna wymiana skorodowanych elementów.

- balustrada wewnętrzny tarasów: balustrada drewniana w kiepskim stanie technicznym.

3. Program prac konserwatorskich

ŚCIANY FUNDAMENTOWE

1. Odkopanie ścian fundamentowych;
2. Oczyszczenie ścian fundamentowych szczotkami stalowymi;
3. Odgrzybienie ścian;
4. Izolacja przeciwwilgociowa pionowa z masy polimerowo-bitumicznej oraz izolacja pozioma przeponą iniekcyjna;
5. Wykonanie izolacji termicznej ze styropianu XPS gr. 10cm;
6. Zabezpieczenie izolacji termicznej folią kubelkową.

PODŁOGA NA GRUNCIE

Sala widowiskowa

1. Demontaż istniejącej podłogi na gruncie w Sali widowiskowej i na scenie
2. Ułożenie papy podkładowej
3. Ułożenie legarów, zachowując wymiary i układ oryginalnych legarów;
4. Wykonanie izolacji z wełny mineralnej między legarami;
5. Ułożenie podłogi z desek, zachowując pierwotny układ. Deski drewniane lakierowane układane jak istniejące, dębowe lub jesionowe gęstości min. 650 kg/m³ i twardości min. 60 MPa.

Pozostałe pomieszczenia

1. Skucie istniejącej posadzki cementowej (oprócz posadzki nad piwnicą);
2. Wykonanie płyty dociskowej gr. 10 cm, na warstwie piasku gr. min. 30 cm;
3. Ułożenie warstwy ze styropianu EPS 100 gr. 10 cm;
4. Wykonanie izolacji z folii PE;
5. Wykonanie wylewki cementowej gr. 4 cm;
6. Ułożenie warstwy wykończeniowej – płytki ceramiczne.

ŚCIANY

1. Oczyszczenie ścian i skucie istniejących tynków;
2. Odgrzybienie ścian;
3. Osuszenie ścian;
4. Wykonanie nowych tynków cementowo-wapiennych pokrytych gładzią szpachlową;
5. Zamurowania w istniejących ścianach wykonać z cegły pełnej, zachowując grubość istniejącej ściany;
6. Wykonanie warstwy wykończeniowej. W miejscach zamurowań otworów okiennych i drzwiowych wykonać blendy;
7. Odtworzenie na elewacji zewnętrznej herbu na wzór istniejącego.

STROP

1. Demontaż istniejących stropów;
2. Odtworzenie stropu nad parterem oraz na balkonach jako belkowe z maksymalnym wykorzystaniem elementów istniejącej konstrukcji;

3. Wolną przestrzeń między belkami wypełnić wełną mineralną;
4. Odtworzenie istniejących rozet i faset gipsowych na suficie w sali widowiskowej, z zachowaniem pierwotnej lokalizacji.

WIĘZBA DACHOWA

1. Rozbiórka pokrycia i demontaż uszkodzonych elementów;
2. Odtworzenie elementów z drewna certyfikowanego, mocowanie elementów za pomocą tradycyjnych złączy ciesielskich, zachowanie istniejącego układu elementów;
3. Zabezpieczenie konstrukcji przeciw grzybom, pleśnią i owadom oraz przeciwogniowo do klasy NRO;
4. Ułożenie na konstrukcji wiatroizolacji, a następnie wykonanie łąt i kontrłąt;
5. Wykonanie pokrycia dachowego z dachówki ceramicznej w kolorze czerwonym. Obróbki blacharskie z blachy powlekanej gr. 0,5mm w kolorze brązowym.

STOLARKA OKIENNA I DRZWIOWA

1. Demontaż istniejących drzwi i okien drewnianych;
2. Odtworzenie okien i drzwi na wzór istniejących, przy maksymalnym wykorzystaniu istniejących. Maksymalne zachowanie metalowych elementów – ozdobnych okuć drzwi;
3. Montaż drzwi i okien.

BALUSTRADY WEWNĘTRZNE

1. Demontaż balustrad drewnianych;
2. Balustrady oczyścić, elementy zniszczone wymienić na nowe na wzór istniejących;
3. Wykonać zabezpieczenie przeciw grzybom, pleśni i owadom oraz ognioochronne;
4. Wykonać lakierowanie w kolorze naturalnym;
5. Ponowny montaż balustrady.

BALUSTRADY ZEWNĘTRZNE (TARAS I SCHODY ZEWNĘTRZNE)

1. Zdemontować balustrady stalowe;
2. Balustrady oczyścić, wymienić skorodowane elementy;
3. Wykonać zabezpieczenie antykorozyjne i ognioochronne;
4. Pomalowanie balustrady w kolorze białym;
5. Ponowny montaż balustrady.

ing. inż. arch. Anna WÓJCIK
upr. bud. w specjalności architektonicznej
do projektowania i kierowania robotami
bud. własnymi bez ograniczeń
Dz. 30/PKOR/K/2016

4. Dokumentacja fotograficzna



Fot. 2. Widok na elewację frontową z herbem



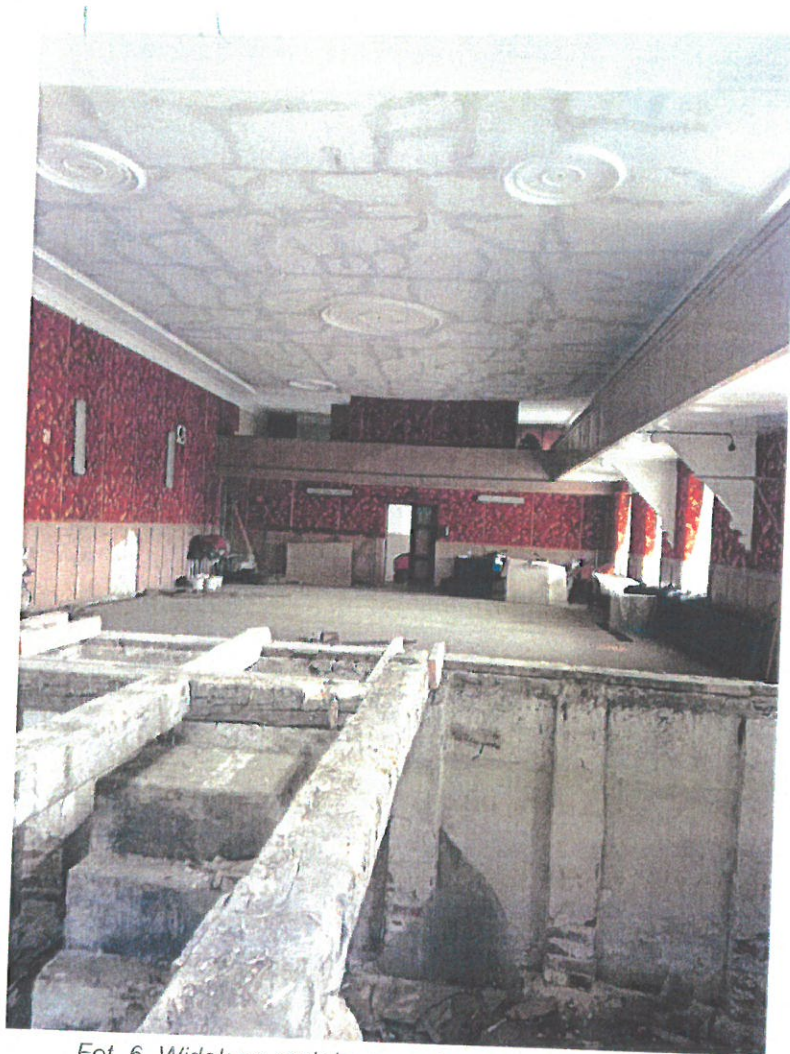
Fot. 3. Konstrukcja sceny



Fot. 4. Konstrukcja dachu



Fot. 5. Detal balustrady metalowej na ganku



Fot. 6. Widok na ozdobne rozety w sali widowiskowej