

p. Sekuten
P

URZĄD GMINY 37-120 Markowa
WPLYNEŁO
dnia 2021 -12- 01
L. dz. 7165 podpis aktus

PROGRAM PRAC KONSERWATORSKICH
- ZEWNĘTRZNA STOLARKA DRZWIOWA ORAZ BALUSTRADA DOMU
LUDOWEGO W MARKOWEJ

Opracowała: mgr Elżbieta Wiącek-Lach
konservator dzieł sztuki

WIĄCEK-LACH Konserwacja Dzieł Sztuki
Elżbieta Wiącek-Lach
ul. Kasztanowa 20, 36-130 Ranizów
NIP: 8141645565, REGON: 181118652
Tel. 608 355 584

Elżbieta Wiącek-Lach

Ranizów, 15.11.2021 r.

1. Historia obiektu

W 1926 roku lokalni działacze ruchu ludowego wykupują powstały w XIX wieku budynek dawnej stajni majątku Lubomirskich. Obiekt zostaje poddany przebudowie i w roku 1931 następuje oficjalne otwarcie Domu Ludowego im. Wincentego Witosa w Markowej. Funkcjonować tu rozpoczyna teatr amatorski, biblioteka oraz odbywają się liczne wydarzenia kulturalne i społeczne – nie tylko lokalne, ale także regionalne i ogólnokrajowe.

W okresie wojennym obiekt uległ częściowemu zniszczeniu w wyniku pożaru. Zniszczenia, między innymi więźba dachowa, zostały odbudowane zaraz po wojnie. W latach 70. budynek przeszedł przebudowę – dobudowana została galeria-taras wraz z dostępem do sali widowiskowej.

Budynek na rzucie prostokąta, dwukondygnacyjny, częściowo podpiwniczony. Obiekt o konstrukcji tradycyjnej – murowany, ściany ceramiczne, fundament murowany, strop drewniany. Dach o konstrukcji drewnianej dwuspadowy, kryty dachówką ceramiczną.

Obecnie w budynku znajduje się dawna sala widowiskowa ze sceną, pomieszczenia zaplecza sceny oraz pracownie kulturalne.

Budynek, ze względu na zły stan techniczny, od 2012 roku jest wyłączony z użytkowania.¹

2. Opis stanu zachowania

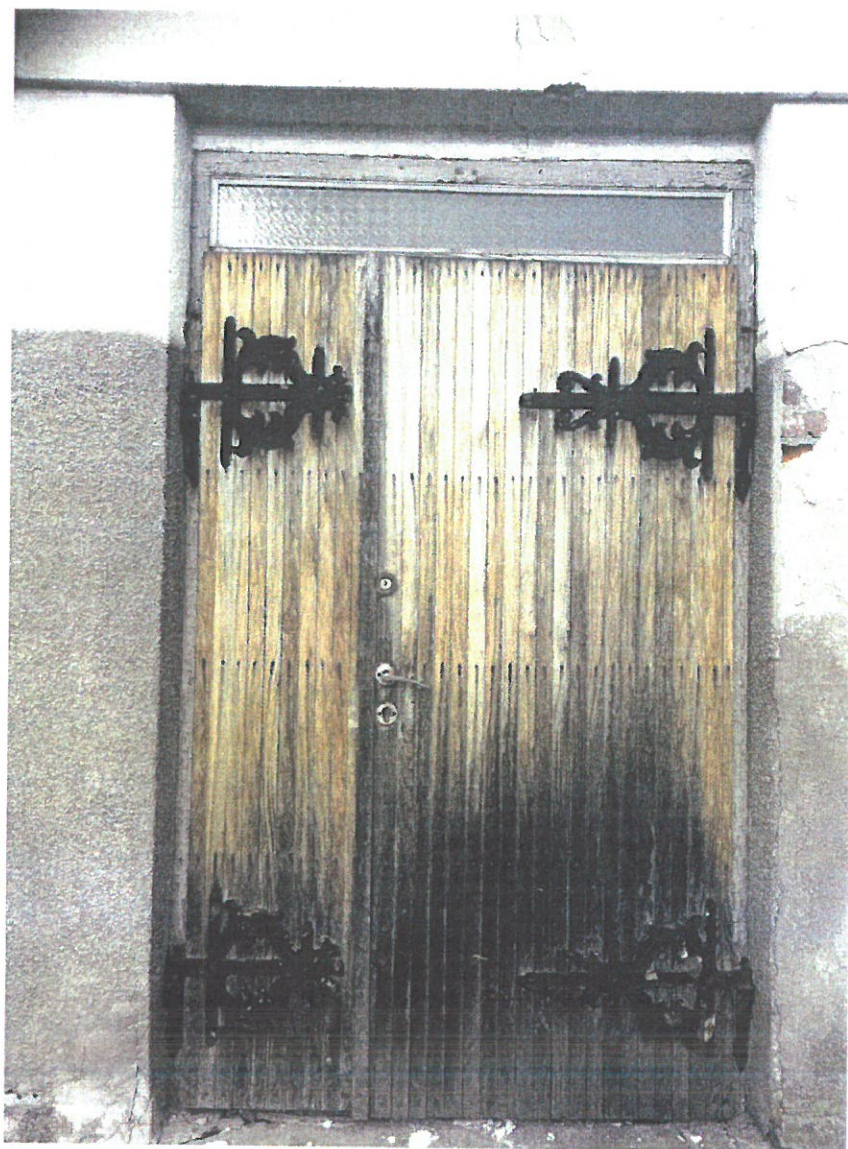
Polichromowane drzwi zewnętrzne znajdują się w bardzo złym stanie zachowania. Powierzchnia desek została wielokrotnie przemalowana po formie. Widoczne są odspojenia i złuszczenia warstw malarskich. Widać liczne ubytki sięgające drewnianego podłoża. Na całej powierzchni desek występują uszkodzenia mechaniczne i wgniecenia drewna spowodowane użytkowaniem obiektu. Na tym etapie prac trudno jest precyzyjnie określić rzeczywisty stan zachowania struktury drewna.

¹ „Program prac konserwatorskich .Dom Ludowy w Markowej” oprac. mgr inż. arch. Anna WÓJCIK

Metalowe zawiasy posiadają wtórne nawarstwienia malarskie, ich powierzchnia jest skorodowana.



W zbliżonym stanie zachowania znajdują się drugie **drzwi zewnętrzne niepolichromowane**. Powierzchnia drewna jest silnie zabrudzona i zszarzała. Struktura drewna była bezpośrednio narażona na działanie destrukcyjnych czynników zewnętrznych (opady deszczu, UV, sezonowe wahania temperatury). Dekoracyjne, metalowe zawiasy posiadają przemalowania skorodowanej powierzchni. Gwoździe montażowe pokrywa rdza.



Stan zachowania metalowej balustrady należy określić jako zły. Na powierzchni występują liczne przemalowania olejne. W ubytkach farby widać skorodowane fragmenty metalu.



3. Cele i założenia prac konserwatorskich.

Głównym założeniem prac konserwatorskich jest zachowanie oryginalnego charakteru obiektów - przywrócenie pierwotnej kolorystyki stolarki drzwiowej oraz balustrady, przy jednoczesnym wzmocnieniu materii zabytkowej i zabezpieczeniu przed niekorzystnym działaniem agresywnych czynników zewnętrznych.

4. Proponowane postępowanie konserwatorskie.

Stolarka drzwiowa

1. Oczyszczenie szkła środkiem powierzchniowo czynnym. Zabezpieczenie powierzchni przed kolejnymi etapami prac.
2. Wykonanie stratygrafii warstw technologicznych w celu określenia oryginalnej kolorystyki.
3. Usunięcie zanieczyszczeń i wtórnych powłok malarskich z drewna metodami mechanicznymi i chemicznymi przy pomocy odpowiednio

- dobrych preparatów np. środka do usuwania starych powłok firmy V33, Remosol 300.
4. Impregnacja owadobójcza środkiem zawierającym permethrynę np. środek owadobójczy firmy ALTAX.
 5. Usunięcie sinizny drewna niepolichromowanego, środkiem do odszarzania drewna np. firmy Syntilor.
 6. Zabezpieczenie powierzchni desek środkiem biobójczym np. Adolit firmy Remmers.
 7. Wykonanie niezbędnych napraw stolarskich. W przypadku wystąpienia zdegradowanych fragmentów drewna wykonanie drewnianych wstawek z odpowiednim opracowaniem powierzchni. Sklejenie ruchomych elementów drewna klejem stolarskim.
 8. Uzupelnienie drobnych ubytków kitami do drewna (akrylowe/wynylowe).
 9. Opracowanie kolorystyczne powierzchni drewna farbą do drewna (do użytku zewnętrznego). Kolor farby ustalony na podstawie badań stratygrafii, zatwierdzony przez nadzór konserwatorski.
 10. Usunięcie wtórnych powłok malarskich oraz produktów korozji z metalowych zawiasów oraz gwoździ.
 11. Zabezpieczenie powierzchni farbą cynkową.
 12. Pokrycie powierzchni zawiasów farbą do metalu np. farbą poliwinyloową Lovigraf.

PODKARPACKI WOJEWÓDZKI
KONSERWATOR ZABYTEKÓW

Wojewódzki Urząd Ochrony Zabytków
z siedzibą w Przemyśle
Delegatura w Rzeszowie
35-064 Rzeszów, ul. Mickiewicza 7
tel./fax 17 853-94-61, 17 353-94-62
NIP: 795 30 71-175

Załącznik nr².....
do pisma / postanowienia / decyzji ^{nr 305/12}
L.dz. Rz-~~18.N.5142.210.2021.SM~~
z dnia^{15.09.2021r.}.....

Balustrada balkonu.

1. Oczyszczenie z nawarstwień farb i produktów korozji metodą strumieniową – ścierną.
2. Zabezpieczenie antykorozyjne, np. 10% roztworem taniny w etanolu lub farbą Galva Zink 1085 firmy Rust-Oleum lub podobną.
3. Odtworzenie brakujących elementów detalu balustrad, w technice oryginału.
4. Pokrycie balustrad w dwóch warstwach farbą: firmy Nobiles lub Eddi Schmied lub lakierem do metalu np. Epoxy 9100 firmy Rust-Oleum (kolor ustalony zgodnie z aranżacją kolorystyki elewacji budynku na podstawie badań stratygrafii)

Z upoważnienia
Podkarpackiego Wojewódzkiego Konserwatora Zabytków

Bartosz Podubny
Zastępca Podkarpackiego Wojewódzkiego Konserwatora Zabytków

WIĄCEK-LACH Konserwacja Dziej Sztuki
Elżbieta Wiącek-Lach
ul. Kaszubska 20, 36-130 Raniszów
NIP: 611000055, REGON: 181118652
Tel. 608 355 584

Archiwizacja